

**Наталія Меленчук,**

кандидат психологічних наук, доцент,  
Державний заклад «Південноукраїнський національний  
педагогічний університет імені К. Д. Ушинського»,  
вул. Старопортофранківська, 26, м. Одеса, Україна  
ORCID ID: <http://orcid.org/0000-0002-4749-6889>

## ЕМОЦІЙНИЙ ІНТЕЛЕКТ ЯК РЕСУРС АВАНТЮРНОСТІ

У статті викладено результати теоретико-емпіричного дослідження психологічних ресурсів та чинників авантюристичності як стійкої властивості особистості. На даному етапі дослідження доводиться, що емоційний інтелект може виконувати функцію ресурсу авантюристичності. Припускається, що показники авантюристичності та емоційного інтелекту пов'язані між собою, причому високий рівень емоційного інтелекту та окремих його показників може підтримувати і навіть провокувати прояви авантюристичності. Розкрито поняття авантюристичності та емоційного інтелекту. Надано опис існуючих уявлень про авантюристичність та емоційний інтелект у роботах вітчизняних і зарубіжних учених. Авантюристичність (схильність до авантюристичної поведінки) як складна властивість особистості розглядається з позицій континуально-ієрархічного підходу до структури особистості. Сутність емоційного інтелекту розкрито у здібності особистості розуміти власні ставлення, що репрезентуються в емоціях, та управляти емоційною сферою на основі інтелектуального аналізу та синтезу. Актуальність дослідження зумовлена потребою вивчення властивостей особистості, котрі вимагають сміливих, швидких, ризикованих і авантюристичних дій в умовах високої невизначеності.

Для емпіричного дослідження вибрано «Тест-опитувальник схильності до авантюристичності» (АВАНТ-1) О.П. Саннікової, О.І. Саннікова, Н.І. Меленчук, методу «Діагностика емоційного інтелекту» Н. Холла, опитувальник «Емоційний інтелект» (EmIn) Д.В. Люсіна. Використовувалися кількісний (кореляційний) та якісний (метод «асів» та метод «профілів») аналіз даних. Презентовано результати кореляційного аналізу взаємозв'язків показників авантюристичності та емоційного інтелекту. Виявлено наявність додатних значущих взаємозв'язків між показниками авантюристичності і більшістю показників емоційного інтелекту. Отримані результати вказують на те, що схильність до авантюристичної поведінки характеризується здатністю розуміти емоційний стан людини на основі зовнішніх проявів емоцій та внутрішніх станів інших людей; здатністю викликати у інших людей ті чи інші емоції; розпізнавати та розуміти власні емоції; керувати своїми емоціями та контролювати зовнішні прояви своїх емоцій. Надано опис профілів характеристик авантюристичності осіб із різним рівнем емоційного інтелекту. Отримано результати, що підтверджують вплив емоційного інтелекту на прояви авантюристичності, і тим самим доведено, що емоційний інтелект виконує ресурсну функцію по відношенню до схильності до авантюристичної поведінки.

**Ключові слова:** авантюристичність, схильність до авантюристичної поведінки, особистість, емоційний інтелект, властивість особистості, ресурс, кількісний аналіз, якісний аналіз.

### Вступ та сучасний стан досліджуваної проблеми.

Сьогодні нав'язує проблему зростання кількості неоднозначних і напружених ситуацій, які вимагають від особистості активності, сміливості, впевненості, самовираження й саморозвитку. Вагоме місце серед цих проявів займає здатність особистості до ризикованих і авантюристичних дій. У зв'язку із цим виникає негайна потреба у здійсненні глибокого теоретико-методологічного й експериментального аналізу сутності авантюристичності та чинників, що зумовлюють схильність до авантюристичної поведінки. Схильність до авантюристичної поведінки (авантюристичність) є складним утворенням особистості, яке зумовлене вродженими задатками, емоційно-мотиваційною сферою, умовами діяльності та системою комунікації.

Авантюристичність займає особливе місце у структурі особистості, не може існувати без активності людини, є рушійною силою поведінки та діяльності впродовж усього її життя (Саннікова, Санніков, 2018).

Вагоме значення для розуміння сучасного стану проблеми є роботи, котрі присвячені вивченню психології особистості, у яких безпосередньо чи опосередковано

вказується на особливості авантюристичності як властивості особистості, виділяються її структурні компоненти, характеристики та прояви (Д.О. Леонтьєв, С.Д. Максименко, Е.Л. Носенко, Ф. Ріман, О.П. Саннікова, Т.М. Титаренко, О.Я. Чебикін та ін.). Певна інформація про особливості авантюристичності міститься у наукових дослідженнях, що розроблялися в рамках екзистенційної психології (С. Мадді, Є.М. Осін, В. Франкл, І. Ялом); у психотерапевтичній практиці (Л. Морріс, Дж. Олдхем, Ф. Ріман); у роботах, спрямованих на вивчення рис особистості, які супроводжують прояви авантюристичності (А.П. Альгін, Р.В. Белоусова, С.В. Бикова, О.В. Вдовіченко, В.Д. Від, Б.І. Додонов, Є.П. Ільїн, Н.В. Коврига, Ю. Козелецький, Т.В. Корнілова, А.Г. Ніазашвілі, Е.Л. Носенко, А.Ю. Ольшаннікова, В.А. Петровський, Н.М. Подоляк, В.Г. Ромек, О.І. Санніков, Г.Н. Солнцева, М. Холл, М. Цукерман та ін.).

Сам термін «авантюра» французького походження – *auteur*, що перекладається як «пригода». Це іменник, що походить від латинського *adventura* – «траплятися», «відбуватися», «з'являтися», «наступати», «прибувати» (Бусел, 2005, с. 4).

Поняття «авантюризм» у літературі розуміється як схильність до ризикованих, сумнівних підприємств, пригод, що мотивована виключно або переважно потребою у чуттєвому різноманітті, яскравих враженнях, гострих відчуттях, а нерідко також у популярності та славі. Це поведінка, діяльність, що характеризується ризикованими, безпринципними вчинками заради досягнення легкого успіху, вигоди; схильність до авантюри. Своєю чергою, «авантюрист» визначається як шукач пригод, той, хто схильний до авантюризму; «безпринципний ділок»; пройдисвіт (Бусел, 2005, с. 4).

Поняття авантюризму також згадується в екзистенціальній психології та психотерапії. Так, С. Мадді серед форм проявлення відчуження виділяє авантюризм (або «крусадерство»). Під авантюризмом він розуміє компульсивний пошук життєвості, залучення до небезпечних, екстремальних видів діяльності у силу переживання безглуздості повсякденного життя. Автор підкреслює, що ця форма екзистенціального недуга є найменш серйозною, оскільки пов'язана з активністю, пошуком нових відчуттів. Авантюризм являє собою варіант, за якого сенс виявляється і здійснюється людиною за межами ситуацій, що утворюють її повсякденне життя; таким чином, її життя у цілому в значній частині залишається безглуздим (Maddi, 1967). Таким чином, С. Мадді загалом спростовує схильність до авантюри як характеристику здорової особистості. Але, на нашу думку, це не зовсім вірно, адже не сама схильність, а її рівень та ступінь прояву (або занадто високий, або занадто низький) можуть свідчити про те, чи вона є здоровою або нездоровою властивістю особистості (Меленчук, 2016).

У своєму дослідженні ми дотримуємося позиції, згідно з якою здоровий (тобто помірний і заснований на тверезому аналізі обстановки) авантюризм може принести безперечну користь, дає можливість замінити буденність існування чимось новим, допомагає позбутися одноманітності життя і досягти чогось більшого. Авантюризм розглядається не лише як негативне явище відносно оточення, а й як ресурс творчого прийняття рішень особистістю, котра може сприяти або запобігати адаптаційним процесам у життєдіяльності людини.

У цій роботі авантюризм (схильність до авантюрної поведінки) розуміється як складна багаторівнева властивість особистості, психологічна сутність якої виявляється у надії на легкий і швидкий успіх, удачу за наявності кінцевої мети, яка є приналежною для особистості, без ретельного аналізу реальних зовнішніх обставин, власних можливостей (ресурсів), шляхів вирішення проблеми задля досягнення мети (Меленчук, 2016; Sannikova O., Sannikov O., Melenchuk N., 2016).

Ми вивчаємо авантюризм у контексті континуально-ієрархічного підходу до структури особистості та її властивостей (Саннікова, 2013). Цей підхід дає змогу розглядати схильність до авантюрної поведінки як складну багатокомпонентну властивість, що складається з низки компонентів. Так, на формально-дина-

мічному рівні авантюризм виокремлено: ергічний показник авантюризм; чутливість до авантюрних дій; потребу здійснювати авантюрні дії; ініціативність у схильності до авантюрної поведінки; легкість виникнення авантюрної поведінки; широту сфер авантюрної активності; стійкість схильності до такої поведінки. Якісний рівень схильності до авантюрної поведінки представлений такими показниками: емоційно-мотиваційним, когнітивним, конативним, контрольно-регулятивним. Змістовий рівень авантюризм презентований установчим компонентом авантюрної поведінки (Меленчук, 2016; Sannikova O., Sannikov O., Melenchuk N., 2016).

Незважаючи на велику кількість робіт, спрямованих на вивчення проблеми авантюризм, особливості психологічних чинників цієї риси-властивості розкрито недостатньо.

Аналіз результатів психологічних досліджень авантюризм показав, що її прояви значною мірою пов'язані з емоційним інтелектом. Так, були виявлені зв'язки між такими характеристиками особистості, як екстраверсія/інтроверсія, самоконтроль/імпульсивність, рівень самооцінки, рівень самоактуалізації, тривожність (Меленчук, 2016; Амплеева, 2013; O'Connor P.J., Hill A., Kaya M. and Martin, 2019; Chebykin, 2016). Це свідчить про те, що зростання рівня емоційної обізнаності, емпатії, вміння та управляти власними емоціями сприяє більш ефективному сприйняттю навколишньої реальності, підвищенню рівня креативності, впевненості у собі, віри в себе і свої сили, товариськості, незалежності. Ураховуючи те, що саме ці характеристики особистості супроводжують прояви авантюризм, ми припустили, що емоційний інтелект може виконувати функцію ресурсу авантюризм, впливати на своєрідність прояву авантюрної поведінки (Носенко, Коврига, 2003; Ракітянська, 2018).

Пізнання феномену «емоційний інтелект» привертає увагу вчених, які по-різному розкривають основи його змісту (О.М. Амплеева, І.М. Андреева, Х. Вайсбах, Г.Г. Гарськова, У. Дакс, С.П. Дерев'яноко, Д. Гоулмен, О.В. Милославська, В.Р. Моргун, Н.В. Коврига, Д.В. Люсін, І. Мазоха, Е.Л. Носенко, О.П. Саннікова, Н. Холл, О.Я. Чебикін, Дж. Майєр, П. Саловей, Д. Карузо, І.М. Юсупов та ін.)

Поняття «емоційний інтелект» у літературі визначається як: здібність діяти із внутрішнім середовищем своїх почуттів і бажань; здібність розуміти відносини особистості, що репрезентуються у емоціях, та управляти емоційною сферою на основі інтелектуального аналізу і синтезу; сукупність емоційних, особистих та соціальних здібностей, які здійснюють вплив на загальну здатність ефективно справлятися з вимогами й тиском оточуючого середовища; здатність ефективно контролювати емоції та використовувати їх для поліпшення мислення тощо (Москаленко, Максом, 2019).

Деякі науковці наголошують на тому, що емоційний інтелект є одним із провідних чинників забезпечення успішності життєдіяльності людини, важливим

елементом системи особистих ресурсів (Носенко, Коврига, 2003; Мазоха, 2020; Pryimachenko, 2021). У сучасній психології термін «ресурси» розуміється як засоби до існування, можливості для людей та суспільства; як сукупність індивідуально-типологічних характеристик, стиль реагування у складних життєвих ситуаціях; як життєві цінності, які формують реальний потенціал для можливості впоратися з несприятливими життєвими подіями (Мазоха, 2020). Отже, переживання емоцій, розуміння їх реального змісту і вибір адекватних ситуації емоційно-регулятивних стратегій сприяють ефективній діяльності особистості та її внутрішньому благополуччю.

Вищезазначене дало змогу визначити **мету дослідження** – здійснити теоретичне вивчення та емпіричне дослідження психологічних особливостей авантюристів в осіб із різним рівнем емоційного інтелекту.

Для досягнення поставленої мети ставилися такі **завдання**:

1. На основі теоретико-методологічного аналізу наукових джерел здійснити аналіз основних тенденцій пізнання феноменів «схильність до авантурної поведінки» («авантюристичність») та «емоційний інтелект».

2. Підібрати комплекс психодіагностичних методик, спрямований на дослідження авантюристичності та емоційного інтелекту.

3. Емпірично дослідити характер співвідношення між показниками авантюристичності та емоційного інтелекту.

4. Дослідити специфіку авантюристичності в осіб із різним рівнем емоційного інтелекту.

**Методи та організація дослідження.** Для досягнення поставленої мети були вибрані такі методики:

Діагностика схильності до авантурної поведінки здійснювалася за допомогою «Тест-опитувальника схильності до авантурності» (АВАНТ-1) О.П. Саннікової, О.І. Саннікова, Н.І. Меленчук (Sannikova O., Sannikov O., Melenchuk N., 2016). Особливістю цієї методики є достатня надійність та валідність. Зазначена методика діагностує установчий, емоційно-мотиваційний, когнітивний, конативний, контрольнорегулятивний, енергетичний (ергічний) показники авантурності; чутливість до авантурних дій і загальний показник схильності до авантурності.

Показники емоційного інтелекту вивчалися за допомогою «Методики діагностики емоційного інтелекту» Н. Холла та опитувальника «Емоційний інтелект» (EmIn) Д.В. Люсіна. Методика Н. Холла була запропонована автором для виявлення здатності розуміти відносини особистості, що репрезентується в емоціях, і керувати емоційною сферою на основі прийняття рішень. Вона спирається на змішану модель емоційного інтелекту та діагностує такі складники емоційного інтелекту: емоційна обізнаність, управління емоціями, самомотивація, емпатія, розпізнавання емоцій інших людей (Чала, Шахрайчук, 2018).

Опитувальник Д.В. Люсіна дає можливість оцінити здатність обстеженого розуміти власні та чужі емоції

(встановлювати сам факт наявності емоційного переживання у себе або в інших, ідентифікувати ці емоції, знаходити для них словесну форму вираження, розуміти причини та наслідки емоцій), а також управляти власними почуттями та почуттями оточуючих (контролювати інтенсивність емоцій та їх зовнішні прояви, мати здатність за необхідності викликати ту чи іншу емоцію). В основі методики лежить уявлення про емоційний інтелект як про змішаний конструкт, що поєднує у собі когнітивні здібності та особистісні характеристики (Чала, Шахрайчук, 2018).

Емпіричне дослідження проводилося на базі Державного закладу «Південноукраїнський національний університет імені К.Д. Ушинського», м. Одеса. Вибірку становили 98 осіб – здобувачів другої вищої освіти Відділення перепідготовки фахівців за магістерською програмою з психології у віці від 25 до 45 років.

Математико-статистична обробка результатів дослідження проводилася за допомогою статистичної програми Microsoft Excel for Microsoft Windows і комп'ютерної програми математичної статистики IBM SPSS Statistics 26.0 for Windows 10. Використано кількісний (кореляційний) та якісний (метод «асів» і метод «профілів») аналіз даних. Використання кореляційного аналізу було спрямоване на пошук взаємозв'язків між усіма показниками, що досліджувалися. Застосування якісного аналізу даних допомогло вивчити особливості прояву авантурності осіб із різним рівнем емоційного інтелекту.

**Результати та їх обговорення.** Кореляційному аналізу були піддані сирі бали показників авантурності і показників емоційного інтелекту у групі обстежених. Для встановлення зв'язків між зазначеними показниками був проведений кореляційний аналіз із застосуванням коефіцієнта Пірсона, розрахунки якого були виконані за допомогою пакету IBM SPSS Statistics 26.0 for Windows 10. У табл. 1 надано результати кореляційного аналізу між показниками авантурності і показниками емоційного інтелекту.

Отже, аналіз отриманих кореляційних взаємозв'язків показників у даній вибірці обстежених виявив такі тенденції. Усі показники авантурності та емоційного інтелекту зв'язані між собою додатно або на рівні тенденцій, або на статистично значимому рівні.

Так, емоційно-мотиваційний показник авантурності (AvEM) встановив значимий додатний зв'язок на 1%-му рівні з показником емоційного інтелекту, управління своїми емоціями (EiUse) і показником розпізнавання емоцій інших людей (EiRe) – на рівні тенденцій. Когнітивний показник авантурності (AvKk) додатно пов'язаний із таким показником емоційного інтелекту, як емоційна обізнаність (EiEo), на 1%-му рівні; з показниками розпізнавання емоцій інших людей (EiRe) й інтегративним рівнем емоційного інтелекту (EiIu) – на рівні тенденцій. Окремий інтерес виявляє конативний показник авантурності (AvKo), який установив значну кількість значимих зв'язків із показни-

Значимі коефіцієнти кореляції між показниками авантюрності та емоційного інтелекту

Показники емоційного інтелекту		Показники авантюрності						
		AvEM	AvKk	AvKo	AvErg	AvPo	AvKr	AvZ
За методикою Н. Хола	EiEo		271**	207*				
	EiUse	209*		274**				197
	EiSm			245*			273*	
	EiE							
	EiRe	185	167	303**	179	180		
	EiIu		181	302**			265*	184
За методикою Д. В. Люсіна	MR							
	MU				167			
	VR						225**	
	VE				220*		328**	
	MEI						241**	
	VEI						311**	
	RE						332**	189
	UE						276**	
ZEI						289**		

Примітка: 1) нулі й коми опущені; 2) позначення: \* – рівень значимості  $p \leq 0,05$ ; \*\* – рівень значимості  $p \leq 0,01$ ; тенденції взаємозв'язків у таблиці представлені без позначень; 3) умовні позначення показників авантюрності: AvEM – емоційно-мотиваційний показник; AvKk – когнітивний показник; AvKo – конативний показник; AvKr – контрольно-регулятивний показник; AvErg – енергетичний (ергічний) показник; AvPo – чутливість до авантюрних дій; AvZ – загальний показник схильності до авантюрності; 4) умовні позначення показників емоційного інтелекту за методикою М. Хола: EiEo – емоційна обізнаність, EiUse – управління своїми емоціями, EiSm – самомотивація, EiE – емпатія, EiRe – розпізнавання емоцій інших людей, EiIu – інтегративний рівень емоційного інтелекту; 5) умовні позначення показників емоційного інтелекту за методикою Д.В. Люсіна: MR – розуміння чужих емоцій, MU – управління чужими емоціями, VR – розуміння своїх емоцій, VE – контроль експресії, MEI – міжособистісний емоційний інтелект, VEI – внутрішньособистісний емоційний інтелект, RE – розуміння емоцій, UE – управління емоціями, ZEI – загальний рівень емоційного інтелекту

ками емоційного інтелекту. Так, виділені статистично значимі зв'язки конативного показника авантюрності (AvKo) з показниками «емоційна обізнаність» (EiEo) і «самотивація» (EiSm) – на 5%-му рівні, а з показниками «управління своїми емоціями» (EiUse), «розпізнавання емоцій інших людей» (EiRe) та інтегративним показником емоційного інтелекту (EiIu) – на 1%-му рівні. Ерічний показник авантюрності (AvErg) на 5%-му рівні додатно пов'язаний із показником емоційного інтелекту «контроль експресії» (VE); на рівні тенденції – з показниками «розпізнавання емоцій інших людей» (EiRe) і «управління чужими емоціями» (MU). Показник авантюрності «чутливість до авантюрних дій» (AvPo) встановив лише один зв'язок на рівні тенденцій із показником емоційного інтелекту «розпізнавання емоцій інших людей» (EiRe).

Особливий інтерес представляють статистично значимі взаємозв'язки контрольно-регулятивного показника авантюрності (AvKr), який установив значимі взаємозв'язки з більшістю показників емоційного інтелекту: з показниками «самотивація» (EiSm), інтегративним рівнем емоційного інтелекту (EiIu) – на 5%-му рівні значимості, з показниками «розуміння своїх емоцій» (VR), «контроль експресії» (VE), «міжособистісний емоційний інтелект» (MEI), «внутрішньособистісний емоційний інтелект» (VEI), «розуміння емоцій» (RE), «управління емоціями» (UE), «загальний рівень емоційного інтелекту» (ZEI) – на 1%-му рівні значимості.

I, нарешті, загальний показник авантюрності (AvZ) продемонстрував зв'язки на рівні тенденції з такими показниками емоційного інтелекту, як «управління своїми емоціями» (EiUse), «розуміння емоцій» (RE) та «інтегративний показник емоційного інтелекту» (EiIu).

Отримані результати вказують на те, що схильність до авантюрної поведінки характеризується здатністю розуміти емоційний стан людини на основі зовнішніх проявів емоцій (міміки, жестикуляції, звучання голосу) та чутливістю до внутрішніх станів інших людей; здатністю викликати у інших людей ті чи інші емоції, зокрема знижувати інтенсивність небажаних емоцій; розпізнаванням та розумінням власних емоцій; здатністю керувати своїми емоціями, викликати у себе і підтримувати бажані емоції та тримати під контролем небажані; здатність контролювати зовнішні прояви своїх емоцій.

Результати проведеного кореляційного аналізу підтвердили можливість порівняння психологічних характеристик авантюрності в групах осіб із різним рівнем емоційного інтелекту, що дало змогу розпочати якісний аналіз отриманих даних.

До методів якісного аналізу, які були використані у цьому дослідженні, необхідно віднести метод «асів» і метод «профілів» (Саннікова, 2013). Використання такого аналізу дало змогу не лише забезпечити узгодження опису специфіки авантюрності обстежених,

а й здійснити порівняння цих властивостей у групах із різним рівнем емоційного інтелекту. За допомогою методу «асів» (Саннікова, 2013) були виокремлені необхідні групи осіб. Задля цього попередньо «сирі» бали за показниками емоційного інтелекту переводилися у проценти. Це дало нам можливість виділити такі групи осіб: 1) групу осіб із високим (четвертий квартиль розподілу – від 75 до 100 процентилей) значенням загального показника емоційного інтелекту (ГрЕІ+); 2) групу осіб із низьким (перший квартиль розподілу – від 0 до 25 процентилей) значенням загального показника емоційного інтелекту (ГрЕІ-); 3) групу осіб із високим рівнем розпізнавання емоцій інших людей (ГрРЕ). Метод «профілів» (Саннікова, 2013) дав змогу виявити у представників зазначених груп осіб середні показники, що характеризують прояви їхньої авантюристичності. Це дало змогу побудувати профілі показників авантюристичності груп осіб із різним рівнем емоційного інтелекту (рис. 1).

На осі абсцис позначені показники авантюристичності, на осі ординат – їхні значення, що виражені у процентах. Середня лінія ряду проходить через точку 50 процентиля. Візуально профілі групи осіб із висо-

ким рівнем емоційного інтелекту та з високим рівнем розпізнавання емоцій розташовані переважно у додатному полюсі (у просторі третього квартилю розподілу). Своєю чергою, профіль групи осіб із низьким рівнем емоційного інтелекту знаходиться у від'ємному полюсі (переважно в просторі другого квартилю розподілу). Це вказує на наявність розбіжностей за всіма показниками авантюристичності в групах осіб, які відрізняються за рівнем емоційного інтелекту.

Для аналізу кожного профілю здійснено ранжування показників авантюристичності за їх відхиленням від середньої лінії ряду. Валентність означає відхилення від середньої лінії ряду або до додатного, або до від'ємного полюсу. Результати ранжування наведено в табл. 2.

Ураховуючи найбільш виражені показники профілів груп осіб, які вивчаються, та опис показників схильності до авантюристичності за «Тест-опитувальником схильності до авантюристичності» (Sannikova O., Sannikov O., Melenchuk N., 2016), проаналізуємо означені профілі.

У представників групи осіб із високим рівнем емоційного інтелекту (ГрЕІ+) найбільш вираженими

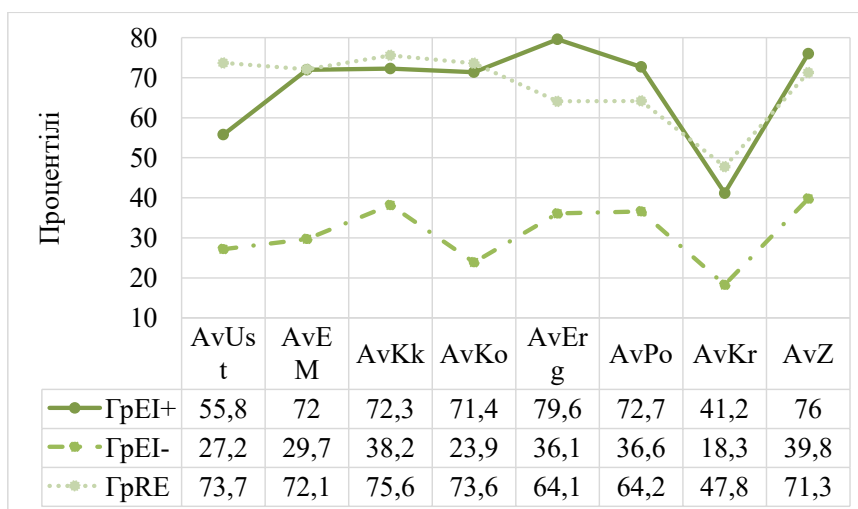


Рис. 1. Профілі показників авантюристичності (за Тест-опитувальником схильності до авантюристичності) в групах осіб, які відрізняються за рівнем емоційного інтелекту

Примітка: 1) ГрЕІ+ (n=11) – група осіб із високим рівнем емоційного інтелекту; ГрЕІ- (n=12) – група осіб із низьким рівнем емоційного інтелекту; ГрРЕ (n=8) – група осіб із високим рівнем розпізнавання емоцій інших людей; 2) умовні позначення показників авантюристичності: AvUst – установчий показник, AvEM – емоційно-мотиваційний показник; AvKk – когнітивний показник; AvKo – конативний показник; AvKr – контрольно-регулятивний показник; AvErg – енергетичний (ергічний) показник; AvPo – чутливість до авантюристичних дій; AvZ – загальний показник схильності до авантюристичності

Таблиця 2

Ранжування показників авантюристичності в групах осіб із різним рівнем емоційного інтелекту

Ранг	Групи осіб із різним рівнем емоційного інтелекту		
	ГрЕІ+	ГрРЕ	ГрЕІ-
1	AvErg <sup>+</sup>	AvKk <sup>+</sup>	AvKr
2	AvZ <sup>+</sup>	AvUst <sup>+</sup>	AvKo <sup>+</sup>
3	AvPo <sup>+</sup>	AvKo <sup>+</sup>	AvUst

Примітка: показники наведено в порядку зменшення абсолютних величин відхилення від середньої лінії ряду

показниками авантюристичності виявились такі: енергетичний показник авантюристичності ( $AvErg^+$ ), загальний показник схильності до авантюристичності ( $AvZ^+$ ) і чутливість до авантюристичних дій ( $AvPo^+$ ). Це свідчить про те, що ці особи схильні до авантюристичної поведінки (авантюристичності). Їм притаманні висока енергійність, активність намірів, підвищена бадьорість, легкість у плануванні авантюристичних дій, спонтанність ( $AvErg^+$ ). Особи з високим рівнем емоційного інтелекту досить легко відгукуються на всі запити оточуючих стосовно ризикованих справ, їх легко умовити на вчинки, котрі не мають чітких намірів, планів реалізації, чіткої мети, однозначного результату ( $AvPo^+$ ).

Що стосується групи осіб із високим рівнем розпізнавання емоцій інших людей ( $GrPE$ ), то в них першочергово виявляються такі показники авантюристичності: когнітивний показник ( $AvKk^+$ ), установчий показник ( $AvUst^+$ ) і конативний показник ( $AvKo^+$ ). Це дає підстави стверджувати, що таким особам властиві міркування, судження, фантазії, зухвалі думки про авантюристичні наміри. Їхні думки спрямовані на результат певних дій без аналізу ситуації; такі особи не здатні розмірковувати та передбачати результати власної авантюристичної поведінки, не схильні до ретельного аналізу реальних зовнішніх обставин, власних можливостей і ресурсів, а також шляхів реалізації власного задуму ( $AvKk^+$ ). Особи з високим рівнем розпізнавання емоцій інших людей виявляють позитивне ставлення до авантюристичних дій, їх прийняття. Вірогідність появи авантюристичної поведінки як в авантюристичній, так і в нейтральній ситуації є високою ( $AvUst^+$ ). Зовнішня виразність авантюристичних устремлень у зазначених осіб спостерігається у виразних рухах, міміці, жестах, поведінці, імпульсивних діях, у такій поведінці, котра не завжди є виправданою й адекватною, але завжди спрямованою на досягнення омріяної для особистості мети ( $AvKo^+$ ).

Розглянемо домінуючі показники авантюристичності в групі осіб із низьким рівнем емоційного інтелекту ( $GrEI-$ ). Найбільш значимі відхилення від середньої лінії ряду (у бік низьких значень) спостерігаються за такими показниками: контрольно-регулятивний показник ( $AvKr^+$ ), конативний показник ( $AvKo-$ ) і установчий показник ( $AvUst^+$ ). Це дає змогу вважати, що таким особам притаманний високий контроль за емоційними переживаннями, судженнями, діями, поведінкою, котрі можуть виявлятися в авантюристичній ситуації, а також здійснення регуляції, якщо у цьому буде необхідність ( $AvKr^+$ ). Представники цієї групи осіб навіть не допускають ніяких фантазій, що пов'язані з авантюристичними діями; у них, навпаки, наявні думки, міркування, судження, які блокують будь-які прояви авантюристичності ( $AvKk-$ ). Вони не приймають авантюристичну поведінку і виявляють негативне ставлення до авантюристичних дій. Тому уникають будь-яких проявів авантюристичної поведінки в ризикованих, нейтральних або стресових ситуаціях ( $AvUst-$ ).

З огляду на вищесказане, виходить, що кожна група осіб – представників різних типів емоційного інтелекту – характеризується специфікою авантюристичності,

що проявляється як у специфічному поєднанні параметрів, так і в рівнях, яких досягають значення показників. Це виявляється, перш за все, в особливостях конфігурації кожного профілю та його розташуванні відносно середньої лінії ряду.

**Висновки.** 1. Показано, що авантюристичність розглядається як складна багаторівнева властивість особистості, психологічна сутність якої виявляється у сподіванні на легкий і швидкий успіх, удачу за наявності привабливої для особистості мети, за відсутності ретельного аналізу реальних зовнішніх обставин, низької критичної оцінки власних ресурсів (можливостей), шляхів вирішення проблеми задля досягнення цієї мети.

2. Установлені статистично значущі взаємозв'язки між показниками авантюристичності та емоційного інтелекту показують, що вираження емоційного інтелекту супроводжується проявами авантюристичної поведінки.

3. За допомогою якісного аналізу встановлено, що кожна група осіб – представників різних рівнів емоційного інтелекту – характеризується специфікою авантюристичності, що виявляється у специфічному поєднанні параметрів і рівнів, яких досягають ці показники.

4. Доведено, що емоційний інтелект впливає на прояви авантюристичності, визначає її специфіку і тим самим виконує ресурсну функцію по відношенню до цього феномену.

## ЛІТЕРАТУРА

1. Амплеева О.М. Емоційний інтелект у структурі професійної діяльності психолога : автореф. дис. ... канд. психол. наук : 19.00.01. Одеса, 2013. 20 с.
2. Бусел В.Т. Великий тлумачний словник сучасної української мови (з дод. і доп.) / за ред. В.Т. Бусела. Київ ; Ірпінь : Перун, 2005.
3. Мазоха І. Аналіз проблеми емоційного інтелекту як особистісного ресурсу. *Сучасна психологія: проблеми та перспективи*. 2020. С. 100–104.
4. Меленчук Н.І. Психологічні чинники схильності особистості до авантюристичної поведінки : дис. ... канд. психол. наук : 19.00.01. Одеса, 2016. 267 с.
5. Москаленко В.В., Максьом К.В. Емоційний інтелект: характеристика феномену та його структурні складові. *Актуальні проблеми психології. Т. 12. Психологія творчості*. 2019. Вип. 25. С. 203–2011.
6. Носенко Е.Л., Коврига Н.В. Емоційний інтелект: концептуалізація феномену, основні функції : монографія. Київ : Вища школа, 2003. 126 с.
7. Ракітянська Л. Сутність та зміст поняття «емоційний інтелект». *Педагогічний процес: теорія і практика. Серія «Педагогіка»*. 2018. № 4(63). С. 35–42.
8. Саннікова О.П. Макроструктура особистості: психологічний опис. *Наука і освіта. Тематичний спецвипуск: «Психологія особистості: теорія, досвід, практика»*. 2013. № 7'2013/СХVII. С. 7–12.
9. Саннікова О.П., Санніков О.І. Авантюристичність і ризик у структурі прийняття рішень. *Наука і освіта*. 2018. № 9–10. С. 111–119.
10. Чала Ю.М., Шахрайчук А.М. Психодіагностика : навчальний посібник. Харків : НТУ «ХПІ», 2018. 246 с.

11. Chebykin O., Kosianova O. Deceitfulness According To The Indicators of Emotional Maturity Methodology and Polygraph Examination. *Science and Education*. 2016. № 2–3. P. 106–109.

12. Maddi S.R. The Existential Neurosis. *Journal of Abnormal Psychology*, 1967. Vol. 72. № 4.

13. O'Connor P.J., Hill A., Kaya M. and Martin B. The Measurement of Emotional Intelligence: A Critical Review of the Literature and Recommendations for Researchers and Practitioners. *Frontiers in Psychology*, 2019. № 10. P. 1116. URL: <https://doi.org/10.3389/fpsyg.2019.01116>.

14. Prymachenko O., Babii, A., Shnarevych, O., Pavlenko, O., Rakhlis. Emotional intelligence Vs normative behavior of juvenile male convicts. *Amazonia Investiga*. 2021. № 10(45). P. 131–140. URL: <https://doi.org/10.34069/AI/2021.45.09.10>.

15. Sannikova O.P., Sannikov O.I., Melenchuk N.I. Diagnostics of adventurousness: presentation of the original technique. *International scientific professional periodical journal «The Unity of science»*. 2016. V. 2. P. 66-6.

## REFERENCES

1. Amplieieva O.M. (2013). Emotsiinyi intelekt v strukturii profesiinoy diialnosti psykholoha [Emotional intelligence in the structure of the psychologist's professional activity] : avtoref. dys. ... na zdobuttia nauk. stupenia kand. psykhol. nauk : 19.00.01.Odesa [in Ukrainian].

2. Busel V.T. (2005). Velykyi tлумachnyi slovnyk suchasnoi ukrainskoi movy (z dod. i dopov.) [Large explanatory dictionary of the modern Ukrainian language]. Kyiv.; Irpin: VTF «Perun» [in Ukrainian].

3. Mazokha I. (2020). Analiz problemy emotsiinoho intelektu yak osobystisnoho resursu [Analysis of the problem of emotional intelligence as a personal resource]. *Such-*

*asna psykholohiia: problemy ta perspektyvy*. S. 100–104 [in Ukrainian].

4. Melenchuk N.I. (2016). Psykholohichni chynnyky skhylnosti dosobystosti do avantiurnoi povedinky [Psychological factors of propensity of the individual to adventurous behavior]. Candidate's thesis. Odesa [in Ukrainian].

5. Moskalenko V.V., Maksom K.V. (2019). Emotsiinyi intelekt: kharakterystyka fenomenu ta yoho strukturni skladovi [Emotional intelligence: characteristics of the phenomenon and its structural components]. *Aktualni problemy psykholohii T. 12. Psykholohiia tvorchosti*. 25, 203–2011 [in Ukrainian].

6. Nosenko E.L., Kovryha N.V. (2003). Emotsiinyi intelekt: kontseptualizatsiia fenomenu, osnovni funktsii : monohrafiia [Emotional intelligence: conceptualization of the phenomenon, main functions: monograph]. K., Vyshcha shkola [in Ukrainian].

7. Rakitianska L. (2018). Sutnist ta zmist poniattia «emotsiinyi intelekt» [The essence and content of the concept of «emotional intelligence»]. *Pedahohichni protsesy: teoriia i praktyka (Serii: Pedahohika)*, 4 (63), 35–42 [in Ukrainian].

8. Sannikova O.P. (2013). Makrostruktura osobystosti: psykholohichni opys [Macrostructure of personality: psychological description]. *Nauka i osvita. Tematychnyi spetsvypusk: «Psykholohiia osobystosti: teoriia, dosvid, praktyka»*, Odesa, 7–12 [in Ukrainian].

9. Sannikova O.P., Sannikov O.I. (2018). Avantiurnist i ryzyk u strukturii pryiniattia rishen [Adventurousness and risk in the decision-making structure]. *Nauka i osvita*, 9–10, 111–119 [in Ukrainian].

10. Chala Yu.M., Shakhraichuk A.M. (2018). Psykhodiahnostyka: navchalnyi posibnyk [Psychodiagnostics: a study guide]. Kharkiv: NTU «KhPI» [in Ukrainian].

**Natalya Melenchuk,**

PhD (Candidate of Psychological Sciences), Associate Professor,

The State Institution "South Ukrainian National Pedagogical University named after K. D. Ushynsky",

26, Staroportofrankivska Str., Odesa, Ukraine

ORCID ID: <http://orcid.org/0000-0002-4749-6889>

## EMOTIONAL INTELLIGENCE AS A RESOURCE OF ADVENTUROUSNESS

*The article presents the results of a theoretical-empirical study of psychological resources and factors of adventurousness as a stable personality trait. At this stage of the research, it is proven that emotional intelligence can function as a resource of adventurousness. It is assumed that indicators of adventurousness and emotional intelligence are related to each other, and a high level of emotional intelligence and its individual indicators can support and even provoke manifestations of adventurousness. The concepts of adventurousness and emotional intelligence are revealed. A description of existing ideas about adventurousness and emotional intelligence in the works of domestic and foreign scientists is provided. Adventurousness (tendency to adventurous behavior) as a complex property of the individual, is considered from the perspective of a continuous-hierarchical approach to the structure of the individual. The essence of emotional intelligence is revealed in the individual's ability to understand his own attitudes, represented in emotions, and to manage the emotional sphere on the basis of intellectual analysis and synthesis. The relevance of the research is determined by the need to study personality traits that require bold, quick, risky and adventurous actions in conditions of high uncertainty.*

*It was used the following methods and techniques: «Adventurousness Test», «Diagnostics of emotional intelligence» and «Emotional intelligence» (EmIn) for examining adventurousness and emotional intelligence. Quantitative (correlation) and qualitative data analyzes were used. The results of the correlation analysis of the relationships between the indicators of adventurousness and emotional intelligence have been presented in the paper. The presence of positive significant relationships between indicators of adventurousness and most indicators of emotional intelligence has been revealed. The obtained results indicate that the tendency to adventurous behavior is characterized by the ability to understand the emotional state of a person based on external manifestations of emotions and internal states of other people; the ability to evoke certain emotions in other people; to recognize and understand one's own emotions; manage your emotions and control the external manifestations*

*of your emotions. A description of the profiles of the characteristics of adventurousness of persons with different levels of emotional intelligence has been provided. The results have been obtained, confirming the influence of emotional intelligence on the manifestations of adventurousness, and thereby proving that emotional intelligence performs a resource function in relation to the tendency to adventurous behavior.*

**Key words:** *adventurousness, tendency to adventurous behavior, personality, emotional intelligence, personality trait, resource, quantitative analysis, qualitative analysis.*

*Подано до редакції 25.03.2023*