

АДАПТАЦИОННЫЕ ВОЗМОЖНОСТИ ДЕТЕЙ С ДИАГНОЗОМ ДЦП

Одной из важнейших задач современной психологии является психологическая диагностика и коррекция отклонений детского развития.

Данная проблема приобрела международное значение. Вопросами диагностики и реабилитации детей-инвалидов занимаются как зарубежные ученые (Теодор Хельбрюге, Глен Доман, Костилио Моралес), так и отечественные (Ж.М. Глозман, А.Ю. Потанина, А.Е. Соболева). На современном этапе развития нашего общества проблема физического и психического здоровья нации стоит особо остро. На фоне ухудшающейся экологической обстановки, обнищания населения вследствие финансово-экономического кризиса, алкоголизации населения (особенно женского контингента), увеличивающегося количества старородящих матерей беспорядно приобретает вопрос аномального развития личности. Согласно данным официальной медицинской статистики, распространенность заболевания нервной системы среди детей сохраняет высокий уровень и имеет тенденцию к увеличению [3,4]. В связи с бурно развивающимся технологическим процессом, загрязнением окружающей среды, стрессами, снижением защитных сил организма, все чаще на первый план выступает проблема инвалидизации детей, в частности, с заболеванием ДЦП.

Развитие ребенка – сложный комплексный процесс. Он происходит благодаря целостности нервной системы: отдельные функциональные области ЦНС неразделимы, при этом они взаимно влияют друг на друга, и это влияние очень разнообразно. Скоординированное движение – не просто сокращение мышц, это еще и точное восприятие мышечного тонуса, т.е. сенсорный контроль за движениями. Сенсорное восприятие изменения тонуса мышц и положения в суставах делает возможным нормальное развитие ребенка. Он получает сенсорный и двигательный опыт. Играя, хватая игрушки и перекладывая их из руки в руку, ребенок изучает, как определенные движения приводят к определенному результату.

Схематично это можно представить в таблице 1.

Собственный опыт, ощущение схемы своего тела, целостное понимание ситуации увеличивает способность ребенка различать и познавать взаимосвязи внешнего мира. Так, например, в скором времени он понимает, насколько далеко ему нужно вытянуть руки, и достаточна ли их длина, чтобы схватить очередной предмет, или даже не стоит пытаться это сделать. С помощью сенсорного опыта приобретает и вербально-логический. Наблюдая за развитием ребенка, родители сравнивают его с другими детьми. Например, двухлетний ребенок должен выполнить определенные задания, разработанные для этого возраста (построить башню из кубиков, назвать определенное число игрушек и картинок, принести названную игрушку). Если он справляется с этим, его интеллектуальный возраст соответствует приблизительно двум годам.

Таблица 1

Приобретение сенсорного и двигательного опыта	
Ребенок видит игрушку (зрение)	
Изучает игрушку с помощью рук и рта (зрение, руки, рот, координация)	Совершает целенаправленные движения руками (руки)
Хватает игрушку (зрение, руки, координация)	

Психолог проводит такое же сравнение, но более системное, с использованием специально разработанных проверенных тестов на интеллект. Если ребенок четырех лет выполняет тест, как трехлетний, его интеллектуальный возраст три года. Психолог внимательно наблюдает, как ребенок общается с родными, как он играет. Степень заинтересованности и концентрация внимания ребенка во время выполнения какой-либо задачи – важные показатели уровня его развития.

Для детей, которые очень плохо владеют руками, разработаны специальные тесты. Их выполнение практически не требуют контроля за движениями и хорошо развитой речи – ребенок отвечает на вопросы, указывая на правильный ответ глазами или движением рук. Иногда необходимо только показать: "да" или "нет". Например, тест на правильность выбора. Ребенку показывают серию картинок, и психолог задает вопросы (к примеру, "Покажи кровать", или "Покажи то, на чем спят", или "Покажи, у кого четыре ноги"), демонстрируя картинки одну за другой [3].

Целью нашего исследования было выявление уровней когнитивных функций у детей с диагнозом ДЦП. Базой исследования выступил Центр реабилитации детей-инвалидов, фонд "Будущее", занимающийся реабилитацией детей с заболеваниями опорно-двигательного аппарата.

Для диагностики была отобрана группа из 134 детей в возрасте от 3 до 6 лет с основным диагнозом ДЦП. Исследование проводилось в течение 6 месяцев. Применялась методика "Нейропсихологическая диагностика в дошкольном возрасте" [1], позволяющая дифференцировать трудности обучения и поведения, обусловленные индивидуальными особенностями функционирования мозговых структур.

Данные нашего обследования показали следующие результаты, представленные в таблицах.

Таблица 2

Количественные данные	Уровни		
	Высокий	средний	Низкий
абсолютные	18	61	55
относительные (%)	13,4	45,5	41

Как показали результаты, представленные в таблице 2, с высоким уровнем слухоречевой памяти выявлено 18 детей (13,4%); средний уровень показал 61 ребенок (45,5%); низкий уровень обнаружен у 55 детей (41%).

Процентное соотношение уровней слухоречевой памяти представлено на рис. 1.

Данные, представленные на рис. 1, свидетельствуют, что преимущественный уровень слухоречевой памяти средний – 45,5%, наиболее слабо выраженный высокий – 13,4%.

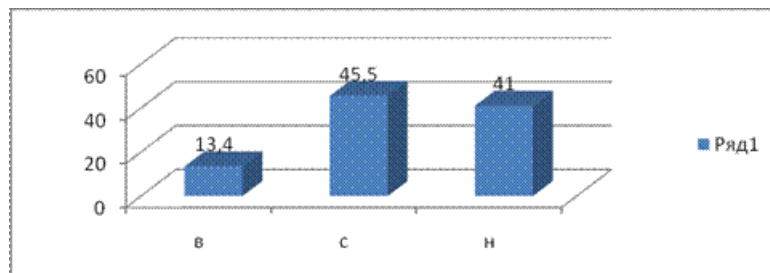


Рис. 1. Процентное соотношение уровней слухоречевой памяти

Таблица 3

Количественные данные	Уровни		
	Высокий	Средний	Низкий
абсолютные	20	78	36
относительные (%)	14,9	58,2	26,9

Как показали результаты, представленные в таблице 3, с высоким уровнем зрительной памяти выявлено 20 детей (14,9%); средний уровень продемонстрировало 78 детей (58,2%); низкий уровень обнаружен у 36 детей (26,9%).

Процентное соотношение уровней зрительной памяти, представленные на рис. 2, свидетельствуют, что преимущественный уровень зрительной памяти средний – 58,2%, наиболее слабо выраженный высокий – 14,9%.

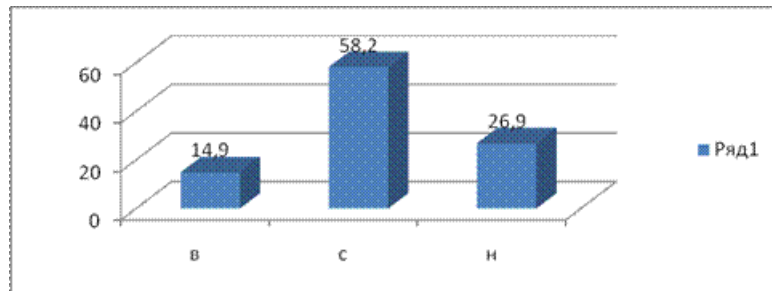


Рис. 2. Процентное соотношение уровней зрительной памяти

Таблица 4

Количественные показатели уровней внимания

Количественные данные	Уровни		
	Высокий	Средний	Низкий
абсолютные	8	50	76
относительные (%)	5,9	37,3	56,8

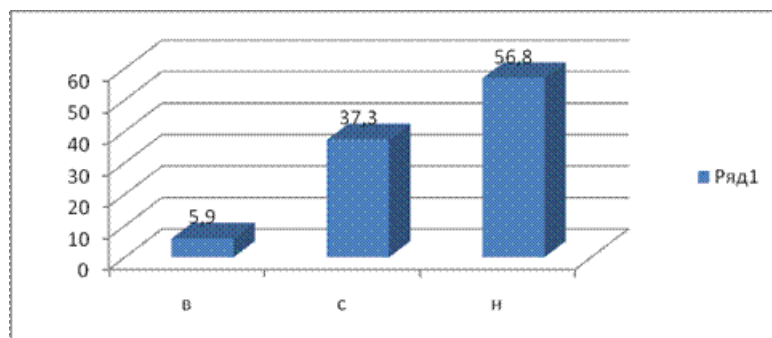


Рис.3. Процентное соотношение уровней внимания

Как показали результаты, представленные в таблице 4, с высоким уровнем внимания выявлено 8 детей (5,9%); средний уровень продемонстрировало 50 детей (37,3%); низкий уровень обнаружен у 76 детей (56,7%).

Данные, представленные на рис. 3, свидетельствуют, что преимущественный уровень внимания низкий – 56,8%, наиболее слабо выраженный высокий – 5,9%, т.е. показатели низкого уровня внимания почти в 10 раз превышают высокий уровень.

Как показали результаты, представленные в таблице 5, с высоким уровнем ориентации во времени и пространстве выявлено 24 ребенка (17,9%); средний уровень продемонстрировало большинство детей – 80 (59,7%); низкий уровень обнаружен у 30 детей (22,4%).

Данные процентного соотношения уровней ориентации во времени и пространстве, представленные на рис. 4, свидетельствуют, что преимущественный уровень ориентации во времени и пространстве средний – 59,7%, наиболее слабо выраженный высокий – 17,9%.

Таблица 5

Количественные показатели уровней ориентации во времени и пространстве

Количественные данные	Уровни		
	Высокий	Средний	Низкий
абсолютные	24	80	30
относительные (%)	17,9	59,7	22,4

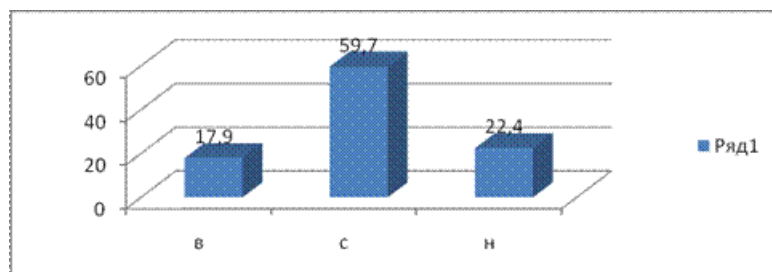


Рис.4. Процентное соотношение уровней ориентации во времени и пространстве

Как показали результаты, представленные в табл. 6, с высоким уровнем ориентации в собственной личности выявлено 62 ребенка (46,3%); средний уровень продемонстрировало меньшинство - 24 ребенка (17,9%); низкий уровень обнаружен у 48 детей (35,8%). Процентное соотношение уровней ориентации в собственной личности представлено на рис. 5.

Данные процентного соотношения уровней ориентации в собственной личности, представленные на рисунке 5, свидетельствуют, что преимущественный уровень высокий – 46,3%, наиболее слабо выраженный средний – 17,9%.

Как показали результаты, представленные в таблице 7, с высоким уровнем работоспособности выявлен 21 ребенок (15,7%); средний уровень продемонстрировало 40 детей (29,9%); низкий уровень обнаружен у 73 детей (54,5%).

Таблица 6

Количественные показатели уровней ориентации в собственной личности

Количественные данные	Уровни		
	Высокий	Средний	Низкий
абсолютные	62	24	48
относительные (%)	46,3	17,9	35,8

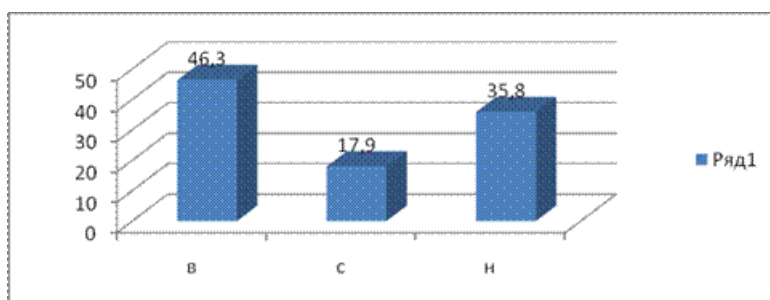


Рис.5. Процентное соотношение уровней ориентации в собственной личности

Таблица 7

Количественные показатели уровней работоспособности

Количественные данные	Уровни		
	Высокий	Средний	Низкий
абсолютные	21	40	73
относительные (%)	15,7	29,9	54,5

Процентное соотношение уровней работоспособности, представленное на рис. 6, свидетельствуют, что преимущественный уровень низкий – 54,5%, наиболее слабо выраженный высокий – 15,7%.

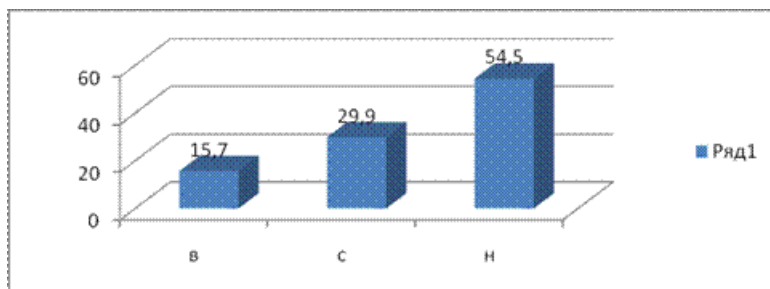


Рис.6. Процентное соотношение уровней работоспособности

Таблица 8

Количественные показатели уровней трудности понимания логикограмматических инструкций

Количественные данные	Уровни		
	Высокий	Средний	Низкий
абсолютные	10	68	56
относительные (%)	7,5	50,7	41,8

Как показали результаты, представленные в табл. 8, с высоким уровнем трудности понимания логикограмматических инструкций выявлено 10 детей (7,5%); средний уровень продемонстрировало 68 детей (50,7%); низкий уровень обнаружен у 56 детей (41,8%).

Процентное соотношение уровня трудности понимания логикограмматических инструкций представлено на рис. 7.

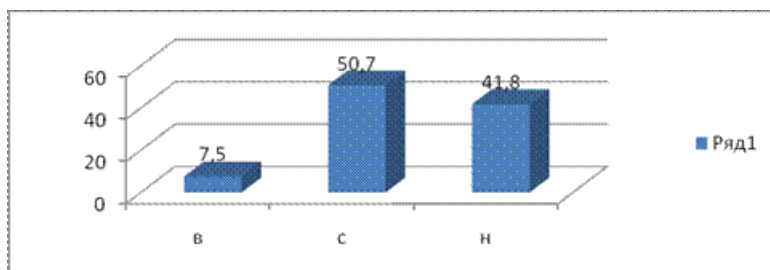


Рис.7. Процентное соотношение уровней трудности понимания логикограмматических инструкций

Данные, представленные на рис. 7, свидетельствуют, что преимущественный уровень трудности понимания логикограмматических инструкций средний – 50,7%, наиболее слабо выраженный высокий – 7,5%, т.е. большинству данной выборки детей понимание логикограмматических инструкций дается тяжело.

Таблица 9

Количественные показатели уровней словарного запаса

Количественные данные	Уровни		
	высокий	средний	Низкий
абсолютные	29	56	49
относительные (%)	21,6	41,8	36,6

Как показали результаты, представленные в табл. 9, с высоким уровнем словарного запаса выявлено 29 детей (21,6%); средний уровень продемонстрировало 56 детей (41,8%); низкий уровень обнаружен у 49 детей (36,6%).

Процентное соотношение уровней словарного запаса представлено на рис. 8.

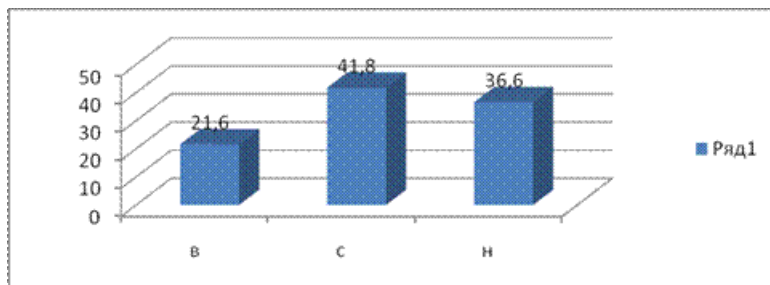


Рис.8. Процентное соотношение уровней словарного запаса

Данные, представленные на рис. 8, свидетельствуют, что преимущественный уровень словарного запаса средний – 41,8%, наиболее слабо выраженный высокий – 21,6%.

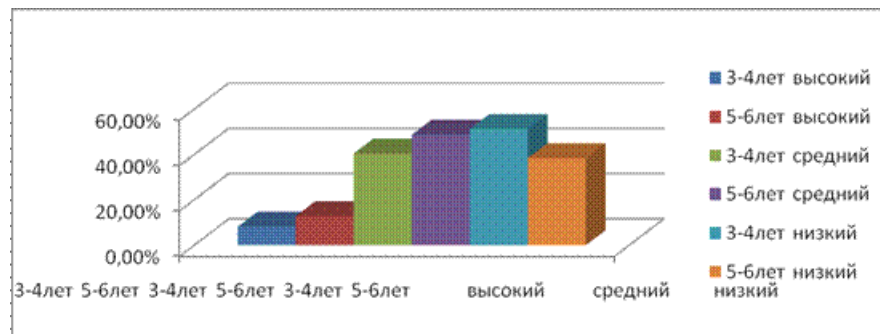
Сравнительные показатели уровней интеллекта детей в возрасте от трех до четырех лет и от пяти до шести лет представлены в таблице 10. Как показали данные исследования, примерно у половины детей с церебральным параличом интеллект находится на среднем уровне. У детей в возрасте 5-6 лет средний уровень интеллекта выше, чем у детей от трех до четырех лет (то есть их интеллектуальный возраст меньше хронологического вдвое).

Именно детям последней группы, которые развиваются очень медленно и, как правило, страдают тяжелыми физическими и речевыми нарушениями, крайне необходима профессиональная помощь.

Таблица 10

Сравнительные показатели уровней интеллекта детей 3-4 и 5-6 лет

Количественные данные	Уровни					
	Высокий		Средний		Низкий	
	3-4лет	5-6лет	3-4лет	5-6лет	3-4лет	5-6лет
абсолютные	3	5	15	19	21	15
относительные (%)	8,1%	12,8%	40,5%	48,7%	51,3%	38,4%



Таким образом, проанализировав полученные результаты, мы сделали следующие выводы:

1. Установлено, что преимущественный уровень сформированности зрительной памяти у детей данной группы, как и слухоречевой, на среднем уровне развития (58,2% и 45,5% соответственно).

2. Определено, что преимущественный уровень внимания низкий – 56,8%, наиболее слабо выражен высокий – 5,9%, т.е. показатели низкого уровня внимания почти в 10 раз превышают высокий уровень.

3. Обнаружено, что данные процентного соотношения уровней ориентации в собственной личности свидетельствуют о преимущественно высоком уровне – 46,3%, хотя низкий уровень определен у 35,8% детей.

4. Установлено, что преимущественный уровень работоспособности низкий – 54,5%, наиболее слабо выражен высокий – 15,7%. Это объясняется характерным для проявления ДЦП ограничением произвольных движений, снижением мышечной силы, нарушением мышечного тонуса.

5. Показано, что преимущественный уровень трудности понимания логикограмматических инструкций средний – 50,7%, наиболее слабо выражен высокий – 7,5%, т.е. для большинства данной выборки детей понимание логикограмматических инструкций соответствует возрасту.

6. Определено, что преимущественный уровень словарного запаса средний – 41,8%, наименее выражен высокий – 21,6%, т.е. словарный запас соответствует возрасту низкий (36,5%).

7. Выявлено, что преимущественные уровни интеллекта средний и низкий (42,5% и 37,3% соответственно), наименее выражен высокий уровень – 20,1%, т.е. интеллект соответствует возрасту на среднем уровне. Мы это объясняем тем, что при ДЦП происходит задержка созревания мозга в целом, поэтому к возможным нарушениям относятся и интеллектуальные.

8. Установлено, что средний уровень интеллекта у детей в возрасте 5-6 лет на 8,2% выше среднего уровня интеллекта у детей в возрасте от 3 до 4 лет.

Существенной разницы между уровнями сформированности когнитивных функций мальчиков и девочек не выявлено. Особо хочется подчеркнуть, что представителями исследуемого контингента были дети дошкольного возраста, который, в свою очередь, предполагает младший, средний и старший. Поэтому говорить о тенденции сформированности и развития когнитивных функций данного контингента преждевременно, на данном этапе исследования было проведено только статистическое изучение данных детей, которые наблюдаются в Одесском Реабилитационном центре детей-инвалидов. Оценочное

изучение по возрастам предполагается на следующем этапе нашего исследования.

ЛИТЕРАТУРА

1. Глозман Ж.М. Луриевская концепция функциональных блоков мозга в коррекции дисграфии и дислексии / Ж.М. Глозман, А.Ю. Потанина / Международный институт чтения. – Вып. 2. – 2004. – С.13-17.
2. Дети с отклонениями в развитии. Метод. пособие / Автор-составитель Н.Д. Шматко. – М. : "Аквариум ЛТД", 2001. – 128 с.
3. Психолого-педагогическая диагностика / Под ред. И.Ю. Левченко, С.Д. Забрамной. – М.: Издат. центр "Академия", 2005. – 320с.
4. Ренате Хольц. Помощь детям с церебральным параличом / Ренате Хольц [пер. с нем. А.Н. Неговориной]; под ред. и с предисловием Е.В. Ключковой. – М.: Тервинф, 2006. – 336 с.

Подано до редакції 19.04.10

РЕЗЮМЕ

Стаття посвящена изучению психологических отклонений развития детей с диагнозом ДЦП.

Ключевые слова: уровень интеллекта, когнитивные функции, детский церебральный паралич, дети-инвалиды.

S.G. Arabadji-Sapunкова, S.O. Prokof'eva-Akopova

АДАПТАЦІЙНІ МОЖЛИВОСТІ ДІТЕЙ З ДІАГНОЗОМ ДЦП

РЕЗЮМЕ

Стаття присвячена вивченню психологічних відхилень розвитку дітей з діагнозом ДЦП.

Ключові слова: рівень інтелекту, когнітивні функції, дитячий церебральний параліч, діти-інваліди.

S.G. Arabagy, S.A. Prokofyeva-Akopova

ADAPTATION OPPORTUNITIES OF CHILDREN WITH CEREBRAL PALSY

SUMMARY

The article is devoted to studying psychological abnormalities in developing of children with cerebral palsy.

Keywords: intelligence level, cognitive function, children's cerebral palsy, children with disabilities.
