

Ірина Поспелова,

кандидат психологічних наук,

доцент кафедри теорії та методики практичної психології,

Державний заклад «Південноукраїнський національний педагогічний університет імені К. Д. Ушинського»,

вул. Старопортофранківська, 26, м. Одеса, Україна

Олена Косьянова,

кандидат психологічних наук,

доцент кафедри теорії та методики практичної психології,

Державний заклад «Південноукраїнський національний педагогічний університет імені К. Д. Ушинського»,

вул. Старопортофранківська, 26, м. Одеса, Україна

Анна Казакова,

здобувач вищої освіти II магістерського рівня

зі спеціальності 053 Психологія,

Державний заклад «Південноукраїнський національний педагогічний університет імені К. Д. Ушинського»,

вул. Старопортофранківська, 26, м. Одеса, Україна

МОТИВИ ТА НАСТАНОВИ ДЕЛІНКВЕНТНОЇ ПОВЕДІНКИ В ОСІБ ІЗ РІЗНИМ ГЕНДЕРНИМ ІНДЕКСОМ ОСОБИСТОСТІ

У статті розглянуто проблему визначення мотивів та настанов делінквентної поведінки осіб із різним гендерним індексом, що пов'язано з війною в Україні та соціально-гуманітарною та економічною кризою. Це все призводить до фрустрації базових потреб та психологічної травматизації, що проявляється у злості та ненависті, страху, тривозі за життя та здоров'я, неможливості планувати майбутнє, розпачі, депресії, тощо які викликають підвищення ризику делінквентної поведінки, зокрема її суїцидального та віктимного різновидів. В результаті теоретико-емпіричного дослідження з'ясовано, що віктимна поведінка та суїцидальна поведінка відносяться до різновидів делінквентної поведінки особистості, що направлена на себе. У кореляційному дослідженні виявлено безпосередні та опосередковані зв'язки гендерного індексу ідентичності з мотивами та настановами делінквентної поведінки. Визначено при порівнянні груп досліджуваних чоловічої та жіночої статі, що біологічна стать не впливає на мотивацію делінквентної поведінки. Уточнено, що особи з маскулінною ідентичністю відрізнялися більшою схильністю до некритичної, провокаційної або ризикованої поведінки, готовністю навмисно створювати конфліктні ситуації, ображати оточуючих або знущатися з них; андрогінним особам властива необачність та невміння правильно трактувати події життя, і разом з тим їх відрізняло найсильніше прагнення позбавити оточуючих необхідності піклуватися за себе; у людей з фемінною ідентичністю відзначалася найвища інструментальна мотивація, бажання маніпулювати, шантажувати оточуючих через заподіяння певних прийомів суїцидального характеру.

Ключові слова: *стать, гендер, гендерний індекс, делінквентна поведінка, віктимна поведінка, віктимність, суїцидальність, суїцидальна схильність, мотиви суїцидальності, настанови особистості.*

Вступ та сучасний стан досліджуваної проблеми.

У сучасному українському суспільстві проблема делінквентної поведінки постає дуже гостро. Війна, соціально-гуманітарна та економічна криза в Україні призвели не тільки до національного горя, втрат близьких та знайомих, але і до фрустрації базових потреб та психологічної травматизації, що проявляється у злості та ненависті, страху, тривозі за життя та здоров'я, неможливості планувати майбутнє, розпачі, депресії тощо. Все це викликає у тому числі підвищення ризику делінквентної поведінки, зокрема її суїцидального та віктимного різновидів.

Делінквентна поведінка взагалі – це вид соціально-неприйнятної поведінки особистості, порушення будь-яких формальних соціальних або культурних норм, що проявляється у асоціальних та антисоціальних типах поведінки (проступки, правопорушення, злочини) (Вакуліч Т., 2017).

Віктимна поведінка та суїцидальна поведінка відносяться до різновидів делінквентної поведінки особистості, що направлена на себе. Віктимна поведінка визначається як дії особистості, що провокують виникнення віктимної ситуації, що полягає у

створенні конкретної ситуації, що характеризується виникненням реальної можливості заподіяти їй шкоду (Рівман Д., 2002).

Суїцидальна поведінка визначається як прояв суїцидальної активності: думки, наміри, висловлювання, погрози, спроби, замаху особистості на себе (Сновида Л., 2011).

Задля профілактики, корекції та подолання віктимності та суїцидальності особистості важливого значення набуває проблема гендерних відмінностей цих комплексів особистісних рис, що проявляються назовні як віктимна та суїцидальна поведінка.

Схильність до віктимної поведінки вивчалася багатьма зарубіжними та вітчизняними дослідниками. Загальні положення віктимності розглядалися такими авторами, як: С. Гарькавець, Б. Головкін, С. Гура, О. Клачкова, Л. Кузнецова, Н. Лісіна, І. Малкіна-Пих, В. Москаленко, Д. Рівман, Є. Руденський, І. Сінгаєвська, Н. Тарасенко, В. Mendelson, К. Аракелян, Д. Рівман, О. Христюк, Л. Франк та інші.

Віктимність жінок як психологічна проблема розглядалася у працях Т. Вакуліч, Н. Лісіної, Н. Ліщук,

Г. Москалік, М. Барановської, М. Булах, А. Сергієнко та інших дослідників. Віктимність чоловіків мало вивчена, але існують дослідження цього аспекту проблеми у працях С. Гарькавець, С. Гура, Дж. Місершміда, А. Хабера, А. Іратцокуї та інших.

Психологічні аспекти суїцидальності та суїцидальної поведінки особистості висвітлювались у працях таких вітчизняних та зарубіжних вчених, як: О. Дьоміна, Е. Дюркгейм, О. Лічко, К. Меннінгер, В. Москалець, О. Моховіков, Ю. Поліщук, С. Трусова, М. Файбер, Р. Федоренко, З. Фрейд, Л. Юр'єва, та інші.

Гендерний аспект проблеми суїцидальності найменш вивчений у наукових дослідженнях. Деякий матеріал висвітлюється у працях Н. Марути, Л. Сновиди, та інших, але недостатньо, адже науковий інтерес викликають більше загальні проблеми суїцидології та методи профілактики та корекції суїцидальної поведінки.

Означимо основні тези наукових розвідок проблеми гендерних відмінностей суїцидальної та віктимної поведінки особистості.

По-перше багато запитань викликає розмежування понять «стать» та «гендер». Розмежування понять «стать» і «гендер» історично належить психологу Р. Столеру, який вперше заговорив про гендерну ідентичність як про щось відмінне від поняття статі (Stoller R., 1976). Термін «стать», на його думку та згідно з деякими іншими дослідниками, описує біологічні відмінності між людьми, які визначаються генетичними особливостями будови клітин, анатомо-фізіологічними характеристиками і дітородними функціями, а поняття «гендер» вказує на соціальний статус і соціально-психологічні характеристики особистості, пов'язані зі статтю і сексуальністю, та виникають у взаємодії з іншими людьми. Тобто гендер, за Р. Столером – це свого роду соціальна стать (Stoller R., 1976).

Необхідність перевизначення понять «стать» та «гендер» також довела Р. Унгер. Так, біологічній статі (sex) вона протиставляє соціальну стать (gender). Крім того, авторка запропонувала вживати поняття «sex» лише для виділення біологічних статевих відмінностей, тоді як поняття «gender» радить використовувати для опису тих аспектів (психологічних, соціальних та культурних), котрі можна ототожнити з нормами, ролями, рисами, стереотипами, що притаманні тим, кого в суспільстві називають чоловіком чи жінкою (Mendelson B. 1956).

Щодо взаємозв'язку гендеру та делінквентної поведінки, у психологічній науці існують деякі переконливі дослідження. Так, зокрема, вивчаються гендерні відмінності віктимної та агресивної поведінки. Визначається, що жінки найбільш схильні до віктимності, ніж чоловіки (Вакуліч Т., 2017).

Взагалі гендерні аспекти віктимності жінок стосуються в основному так званої реалізованої віктимності, коли жінка вже потерпає від насильства, а також профілактики та терапії віктимності. Досліджуються і психологічні особливості віктимних жінок, серед яких такі як: ригідність, перфекціонізм, деформоване самосприйняття, вивчена безпорадність, конфліктність, несформованість або порушення особистісних кордонів тощо.

Гендерні дослідження віктимності чоловіків стосуються зв'язку між віктимністю та травматичним досвідом дитинства. Наприклад, теорія деформації А. Іратцокуї пояснює, що деформування чоловічої осо-

бистості в дитинстві не могло на тому етапі набути відповідної психологічної компенсації (дівчата могли дати вихід емоціям та пом'якшити деформацію). Тому в дорослому житті цей факт матиме наслідки, які можуть проявитися у делінквентній або агресивній поведінці (Iratzoqui A., 2018). До останньої чоловіки схильні більшою мірою, ніж жінки, які знайшли вихід негативних наслідків штаму в емоційній реакції. Також А. Хебер вказує на те, що чоловіки, які були жертвою насильства (неважливо – психологічного, фізичного, побутового чи військового), відчували себе приниженими у його скоєнні. У майбутньому афект, отриманий раніше, акумулювався і як перший прояв давав знати про себе потреби, що виникла у чоловіка, задовольнити гендерну «нормальність», щоб відчути себе досить мужнім за рахунок сходження на верхній ступінь маскулітності (Heber A., 2017).

Дослідження гендерного та статевого аспекту суїцидальної поведінки вказують на те, що у чоловіків більш високий рівень суїцидальної активності, ніж у жінок. Вказується також на статеву відмінність у змісті та формах суїцидальної поведінки. Так, наприклад, Л. Сновида вказує на те, що серед форм суїцидальної поведінки у чоловіків суїцидальні спроби переважають над суїцидальними думками, рішеннями, намірами, а структурі суїцидальних спроб – справжні суїциди переважають над демонстративними (Сновида Л.Т., 2011).

Отже, як можна побачити з проведеного аналізу, існує досить мало фундаментальних досліджень гендерних відмінностей делінквентної поведінки, зокрема її віктимного та суїцидального різновидів, тож проблема є актуальною, у зв'язку із чим **метою даного дослідження** є дослідження мотивів та настанов делінквентної поведінки в осіб з різним гендерним індексом особистості.

Для досягнення поставленої мети вирішувалися такі **завдання дослідження**: теоретично проаналізувати та узагальнити існуючі дослідження з проблеми взаємозв'язку гендеру та делінквентної поведінки, зокрема віктимності та суїцидальних схильностей; відібрати та скласти комплекс методів і процедур дослідження, відповідних поставленій меті; емпірично у кореляційному дослідженні встановити безпосередні та опосередковані зв'язки гендерного індексу ідентичності з мотивами та настановами делінквентної поведінки.

Об'єкт дослідження – гендерний аспект соціалізації особистості.

Предмет – мотиви та настанови делінквентної поведінки в осіб з різним гендерним індексом особистості

Мета статті – дати результати емпіричного дослідження мотивів та настанов делінквентної поведінки в осіб з різним гендерним індексом особистості.

Діагностичні методи: методика «Склонность к вичтимному поведению» О.О. Андроникова, методика «Маскулинность – Феминность» С. Бем, методика «Суицидальная мотивация» Ю.Р. Вагина.

Методи математичної статистики: порівняння незалежних вибірок, дисперсійний та кореляційний аналізи за допомогою комп'ютерного пакету статистичних програм IBM SPSS Statistics 21. Для кореляційного дослідження використаний критерій рангової кореляції Спірмена. Оцінка статистичної достовірності відмінностей при порівнянні незалежних вибірок здійснювалася за критерієм Манна-Уїтні. Для однофактор-

ного дисперсійного аналізу застосовано критерій Краскела-Уоллеса.

Результати. Аналіз первинних статистик емпіричного дослідження за показниками, які характеризують гендерну ідентичність, показав, що у досліджуваній виборці переважають люди з додатним гендерним індексом особистості. Так, показник фемінності має середнє значення ($M=0,62$), яке перевищує середню оцінку за маскулітністю ($M=0,43$).

Результати вивчення індивідуальних даних за методикою С. Бем дозволили визначити гендерний індекс досліджуваних та показали, що серед них найбільше таких, хто може вважатися андрогінною особистістю (рис. 1).

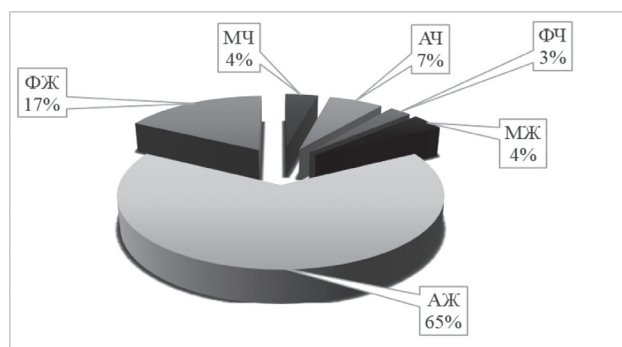


Рис. 1. Відносні частки групи досліджуваних за статтю та гендерним індексом з за домінуванням в них певного драйверу або їхньої комбінації

Примітки: МЧ – особи чоловічої статі з маскулітною ідентичністю; АЧ – особи чоловічої статі з андрогінною ідентичністю; ФЧ – особи чоловічої статі з фемінною ідентичністю; МЖ – особи жіночої статі з маскулітною ідентичністю; АЖ – особи жіночої статі з андрогінною ідентичністю; ФЖ – особи жіночої статі з фемінною ідентичністю.

Стосовно результатів вивчення схильності до віктимної поведінки досліджуваних зазначимо, що тенденція до соціальної бажаності (показник Сб) варіює у виборці від мінімально можливих до максимальних відповідей (від 0 до 9 балів), проте більшість респондентів демонструють помірне вираження схильності надавати соціально схвалювані відповіді, про що свідчать значення параметрів центру розподілу та нормальна варіативність відповідей за показником Сб. Також звернемо увагу на те, що оцінки більшості випробуваних за показником Рв (реалізована віктимність) знаходяться нижче за норму. Це досить точно вказує на те, що ці люди не часто потрапляли у критичні ситуації, або на існування в них виробленого захисного способу поведінки, який сприяє униканню небезпечних ситуацій. Проте це не означає відсутність внутрішньої готовності до віктимної поведінки, а лише про прагнення уникати конфліктних ситуацій. Щодо аналізу певних настанов, які підвищують ймовірність віктимних вчинків досліджуваних, найбільш вираженим є показник Сн (схильність до некритичної поведінки), що свідчить про необачність, некритичність, необережність багатьох досліджуваних, їхнє невміння правильно оцінювати життєві ситуації, а також показник Сг (схильність до гіперсоціальної поведінки), за яким є прагнення більшості досліджуваних втручатися

у будь-які ситуації, які порушують суспільний лад, оскільки вони вважають неприпустимим ухилятися від втручання у конфлікт, навіть якщо це може мати непередбачувані наслідки для здоров'я або життя.

Деяко менш вираженими є настанови самоушкоджуючої, саморуйнівної (Сс) та агресивної поведінки (Ап). Результати також показали, що найменш притаманною для досліджуваних є схильність до залежної та безпорадної поведінки, що може характеризувати більшість з них як незалежних, скептичних, непримиренних до думки інших, конфліктних.

Обговорення. Отже, на тлі нереалізованої віктимності більшості досліджуваних в них визначаються певні настанови, які можуть підштовхнути їх до віктимної поведінки. Серед них найбільш вираженими є такі, що можуть призвести до необачних вчинків через некритичність, необережність та невміння правильно оцінювати життєві ситуації, а також через прагнення втручатися у конфлікт задля досягнення справедливості. Найменш вираженою є схильність до залежної, безпорадної поведінки та відмова від спротиву.

Звертаючись до результатів дослідження суїцидальної мотивації за методикою Вагіна, вважаємо за важливе вказати на відсутність у більшості досліджуваних мотивів суїцидальної поведінки.

Аналіз показав, що найчастіше особи з нашої виборки визнавали виражену анестетичну (32% досліджуваних), анемічну (25,3%) та альтруїстичну мотивацію (22,7%). Інші мотиви суїцидальної поведінки мали виражений прояв лише у деякій частці вибірки, а саме: гетеропунітичні мотиви – у 13,3%, поствітальні мотиви – у 12%, аутопунітичні мотиви – у 10,7%, інструментальні мотиви – лише у 5,3%.

Проведене кореляційне дослідження із застосуванням критерію рангової кореляції Спірмена мало на меті визначити безпосередні та опосередковані зв'язки між гендерним індексом ідентичності та показниками, які характеризують віктимність, а також мотиви суїцидальної поведінки. Оскільки, відповідно до задач нашого дослідження, саме за цими параметрами здійснюватиметься подальший пошук відмінностей між групами осіб з різною гендерною ідентичністю, він має бути обґрунтованим наявністю статистичних зв'язків серед досліджуваних показників.

Перш за все розглянемо безпосередні кореляції гендерного індексу особистості (рис. 2).

З оглядом на специфіку формування гендерного індексу за методикою С. Бем, а також спрямування означених кореляцій можна заключити, що особи, які визнають у себе переважання фемінних рис особистості, схильні втручатися у будь-які ситуації, які порушують суспільний лад, вважати неприпустимим ухилятися від конфлікту, незважаючи на наслідки. Досліджувані, які мають тенденцію до переважання маскулітних рис, частіше проявляють некритичність, необережність та невміння правильно оцінювати життєві ситуації, їм більш властиві прояви провокаційної або ризикованої поведінки, а також схильність навмисно створювати конфліктні ситуації шляхом прямої або непрямой агресії, частіше відчувають втрату сенсу життя, невпевнені у майбутньому.

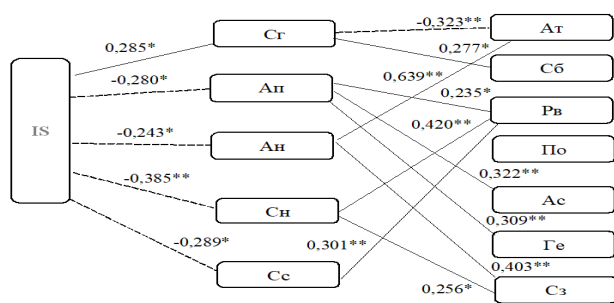


Рис. 2. Статистично значущі взаємозв'язки гендерного індексу особистості

Примітки: – прямі кореляції, – від'ємні кореляції; *– кореляції статистично достовірні на рівні $p < 0,05$, **– на рівні $p < 0,01$; IS – гендерний індекс особистості, Сб – соціальна бажаність відповідей, Ап – агресивна поведінка, Сс – схильність до самоушкоджуючої та саморуйнівної поведінки, Сг – схильність до гіперсоціальної поведінки, Сз – схильність до залежної та безпорадної поведінки, Сн – схильність до некритичної поведінки, Рв – реалізована віктимність, Аг – альтруїстична мотивація (смерть заради інших), Аг – анестетична мотивація (втрата сенсу життя), Ас – анестетична мотивація (нестерпність страждання), Ге – гетеропунітивна мотивація (покарання інших), По – поствітальна мотивація (надія на щось найкраще після смерті).

Подальший аналіз результатів кореляційного дослідження торкався кореляційних ланцюжків, що створюють вищезазначені показники, за якими визначалася схильність до делінквентних форм поведінки.

Такий висновок підтверджується і даними про середню вираженість у групах осіб чоловічої та жіночої статі показників, отриманих за методикою Андронікової (рис. 3).

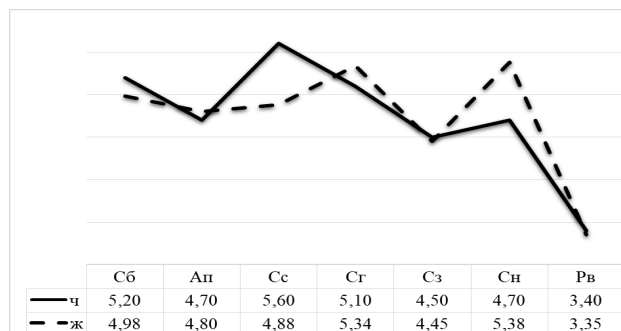


Рис. 3. Середні значення показників віктимності досліджуваних чоловічої та жіночої статі

Примітки: ч – особи чоловічої статі; ж – особи жіночої статі.

На рисунку помітно, що невеликі відмінності існують лише за показником схильності до самоушкоджуючої та саморуйнівної поведінки, середня вираженість якого дещо вища (на 0,72 балу) у групі осіб чоловічої статі, та за показником схильності до некритичної поведінки, середнє значення якого ненабагато вищим (на 0,68 балу) виявилось у групі осіб жіночої статі.

Середні значення показників віктимності з урахуванням гендерного індексу особистості досліджуваних у порівнюваних групах представлені на гістограмі (рис. 4).

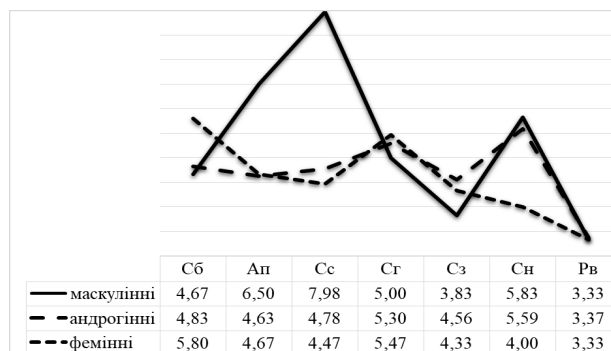


Рис. 4. Середні значення показників віктимності з урахуванням гендерного індексу особистості досліджуваних

Примітки: Сб – соціальна бажаність відповідей, Ап – агресивна поведінка, Сс – схильність до самоушкоджуючої та саморуйнівної поведінки, Сг – схильність до гіперсоціальної поведінки, Сз – схильність до залежної та безпорадної поведінки, Сн – схильність до некритичної поведінки, Рв – реалізована віктимність.

Вони демонструють, що в групі осіб з маскулінним індексом більш високими, порівняно з рештою груп, є середні значення за показниками схильності до агресивної, самоушкоджуючої, саморуйнівної поведінки.

Водночас група осіб з фемінною ідентичністю продемонструвала найменші значення за показником схильності до некритичної поведінки.

Для того, щоб перевірити, наскільки вказані відмінності є статистично значущими, нами було застосовано критерій Манна-Уїтні (табл. 1).

Ці дані свідчать, що за показником агресивної, самоушкоджуючої, та саморуйнівної поведінки статистично підтвердженими виявилися відмінності між групою маскулінних осіб порівняно з групами фемінних та андрогінних ($p < 0,05$). Щодо показника схильності до некритичної поведінки, то різниця за ним є статистично достовірною між фемінною групою у порівнянні її з андрогінною ($p < 0,01$) та маскулінною ($p < 0,05$) групами.

Тобто особи з маскулінною гендерною ідентичністю більшою мірою схильні до провокаційної або ризикованої поведінки, вони частіше готові навмисно створювати конфліктні ситуації, ображати оточуючих або знущатися з них.

Крім того, маскулінним та андрогінним особам більш властива необачність та невміння правильно трактувати події життя, ніж людям з фемінною гендерною ідентичністю.

Порівнюючи в групах осіб чоловічої та жіночої статі мотиви суїцидальної поведінки, підкреслимо, що за більшістю показників жіноча група демонструє дещо більшу вмотивованість у позбавленні себе життя, й лише за показником анестетичної мотивації групи майже не відрізняються. Разом із тим, дані про відсутність статистичного підтвердження цих відмінностей дозволяють зробити висновок про те, що мотиви суїцидальної поведінки не залежать від статі.

Щодо впливу гендерної ідентичності на вираженість цих мотивів, то дані однофакторного дисперсійного аналізу у трьох гендерних групах досліджуваних підтверджують, що такий вплив існує (табл. 2).

Як бачимо, групи відрізняються за показниками альтруїстичної та інструментальної мотивації суїци-

Таблиця 1

Відмінності у вираженості показників віктимності в досліджуваних із різною гендерною ідентичністю

Групи	Статистичний показник	Агресивна поведінка	Самоушкодження та саморуйнування	Некритична поведінка
маскулінні (n=6)	M	6,50	8,00	5,83
андрогінні (n=54)	M	4,63	4,78	5,59
	U	63,5*	60,0*	147,5
маскулінні (n=6)	M	6,50	8,00	5,83
фемінні (n=15)	M	4,67	4,47	4,00
	U	17,5*	13,5*	19,0*
андрогінні (n=54)	M	4,63	4,78	5,59
фемінні (n=15)	M	4,67	4,47	4,00
	U	390,0	385,5	205,0**

Примітки: M – середнє значення, U – значення критерію Манна-Уїтні; * -відмінності статистично достовірні на рівні $p < 0,05$; ** -відмінності статистично достовірні на рівні $p < 0,01$.

дальної поведінки ($p < 0,05$). Якісний аналіз дав нам пояснення щодо характеру цих відмінностей (рис. 5).

Так, у фемінній групі середні оцінки за показниками анемічної, анестетичної, інструментальної, аутопунічної та поствітальної мотивації є вищими за решту груп.

Таблиця 2

Результати однофакторного дисперсійного аналізу для показників, які характеризують мотиви суїцидальної поведінки досліджуваних із різним індексом гендерної ідентичності

Критерії	Показники мотивації суїциду						
	Ат	Ан	Ас	Ін	Ау	Ге	По
χ^2	6,69	0,42	0,96	6,26	0,62	1,15	1,89
p	0,03	0,81	0,62	0,04	0,73	0,56	0,39

Примітки: χ^2 значення критерію Краскела-Уоллеса у параметрах χ^2 розподілу; p – рівень достовірності; Ат – альтруїстична мотивація, Ан – анемічна мотивація, Ас – анестетична мотивація, Ін – інструментальна мотивація, Ау – аутопунічна мотивація, Ге – гетеропунічна мотивація, По – поствітальна мотивація.

В андроґінній групі відзначається перевищення середньої вираженості показника альтруїстичної мотивації.

У маскуліній групі альтруїстична, анестетична, інструментальна та поствітальна мотивації виражені помітно менше, ніж осіб з переважанням фемінних та андроґінних рис.

Проте лише підтвердження статистичної достовірності цих відмінностей надає змогу зафіксувати відповідні тенденції (табл. 3).

Дані, наведені у таблиці, показали, що за вираженістю альтруїстичної мотивації статистично підтверджено лише різницю між досліджуваними маскуліною та фемінною ($p < 0,05$) та андроґінною ($p < 0,05$), а також за вираженістю інструментальної мотивації між представниками маскуліного та фемінного гендеру ($p < 0,05$).

Тобто люди, ідентичність яких може типизуватися як маскуліна, відрізняються від решти менш вираженим альтруїстичним прагненням позбавити оточуючих необхідності піклуватися за них, наміру маніпулювати, шантажувати оточуючих через заподіяння певних прийомів суїцидального характеру в них немає.

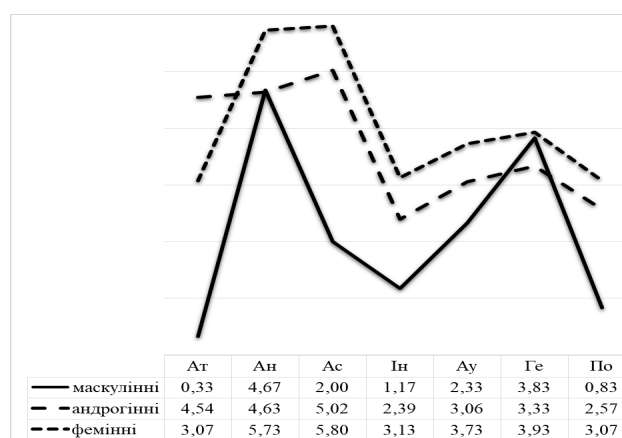


Рис. 5. Середні значення показників мотивації суїциду у групах досліджуваних з різною гендерною ідентичністю

Примітки: Ат – альтруїстична мотивація, Ан – анемічна мотивація, Ас – анестетична мотивація, Ін – інструментальна мотивація, Ау – аутопунічна мотивація, Ге – гетеропунічна мотивація, По – поствітальна мотивація.

Таким чином, порівняння груп досліджуваних чоловічої та жіночої статі показало, що статевих фактор не впливає на мотивацію делінквентної поведінки.

Водночас досліджувані з різним гендерним індексом особистості мають певні відмінності. Так, особи з маскуліною ідентичністю відрізняються більшою схильністю до некритичної, провокаційної або ризикованої поведінки, готовністю навмисно створювати конфліктні ситуації, ображати оточуючих або знущатися з них. Андроґінним особам, як і маскуліним, властива не обачність та невміння правильно трактувати події життя.

Разом із тим їх відрізняє найсильніше прагнення позбавити оточуючих необхідності піклуватися за себе.

Досліджувані з фемінною ідентичністю відрізняються найвищою інструментальною мотивацією, бажанням маніпулювати, шантажувати оточуючих через заподіяння певних прийомів суїцидального характеру.

Таблиця 3
Відмінності у вираженості показників мотивації суїцидальної поведінки у досліджуваних з різною гендерною ідентичністю

Групи	Статистичний показник	Альтруїстична мотивація	Інструментальна мотивація
маскулінні (n=6)	M	0,33	1,17
андрогінні (n=54)	M	4,54	2,39
	U	65,0*	133,0
маскулінні (n=6)	M	0,33	1,17
фемінні (n=15)	M	3,07	3,13
	U	14,0*	18,0*

Примітки: M – середнє значення, U – значення критерію Манна-Уїтні; * -відмінності статистично достовірні на рівні $p < 0,05$.

Висновки.

Доведено, що найчастіше у виборці зустрічалися люди, які мають андрогінну гендерну ідентичність (72%), й лише невелика частина визнавала у себе переважання фемінних (20%) або маскулінних рис (8%).

Узагальнено змістову складову частину щодо показників делінквентної поведінки, а саме характеристик рівня віктимності, а також схильності до суїцидальної поведінки, а саме: а) в цілому поведінка досліджуваних визначалася як така, що сприяє униканню небезпечних ситуацій; б) відзначено певні настанови, які можуть підштовхувати до необачних вчинків через некритичність, необережність та невміння правильно оцінювати життєві ситуації, а також через прагнення втручатися у конфлікт задля досягнення справедливості; в) зазвичай в досліджуваних не виражена мотивація до суїцидальної поведінки, а якщо такі мотиви є, вони переважно пов'язані з уявленнями про те, що смерть може стати позбавленням від страждань, з визнанням за собою

Література

1. Вакуліч Т. Психологічні фактори формування віктимної поведінки жінок в Україні. *Врачебное дело*. 2017. № 7. С. 16–22.
2. Гарькавець С.О. Особливості віктимізації чоловіків в умовах розвитку інформаційного суспільства – нові виклики. *Теоретичні і прикладні проблеми психології*. 2018. № 1(45). С. 98–107.
3. Ривман Д.В. Кримінальна віктимологія. Санкт-Петербург : Питер, 2002. 304 с.
4. Сновида Л.Т. Феноменологія суїцидальності в структурі депресії (гендерний аспект). *Український вісник психоневрології*. 2011. Т. 19. Вип. 4(69). С. 96–99.
5. Andronnikova O.O. Gendernaja diferenciacija v psihologii [Gender differentiation in psychology]. M. : Vuzovskij uchebnik: NIC INFRA-M, 2013. 264 p.
6. Heber A. You Thought You Were Superman: Violence, Victimization and Masculinities. *The British*

Journal of Criminology. 2017. Vol. 57, no. 1. P. 61–78. URL: <https://doi.org/10.1093/bjc/azv117>.

Journal of Criminology. 2017. Vol. 57, no. 1. P. 61–78. URL: <https://doi.org/10.1093/bjc/azv117>.

7. Iratzoqui A. 'Strain and Opportunity: A Theory of Repeat Victimization', *Journal of Interpersonal Violence*, 2018. vol. 33, no. 8, pp. 1366–1387. URL: <https://doi.org/10.1177/0886260515615146>.

8. Mendelson B. Une nouvelle branche de la science bio-psychosociale: La victimologie. *Revue Internationale de Criminologie et de Police Techniq.* 1956. N. 2; *Victimologie. A. New Focus; Victimology and Contemporary Societal Trends*. Viano E. Victims and Societ, Washington D.C.

9. Mendelson B. Une nouvelle branche de la science bio-psychosociale: La victimologie. *Revue Internationale de Criminologie et de Police Techniq.* 1956. N. 2; *Victimologie. A. New Focus; Victimology and Contemporary Societal Trends*. Viano E. Victims and Societ, Washington D.C.

10. Stoller R. Primary femininity. *J.A.P.A.* 1976. № 24 (Suppl.). P. 59–78.

Визначено при порівнянні груп досліджуваних чоловічої та жіночої статі, що біологічна стать не впливає на мотивацію делінквентної поведінки, яка вивчалася у дослідженні.

Уточнено щодо соціально-психологічної статі, що досліджувані з різним гендерним індексом особистості мали певні відмінності, а саме: а) особи з маскулінною ідентичністю відрізнялися більшою схильністю до некритичної, провокаційної або ризикованої поведінки, готовністю навмисно створювати конфліктні ситуації, ображати оточуючих або знущатися з них; б) андрогінним особам була властива необачність та невміння правильно трактувати події життя, і разом із тим їх відрізняло найсильніше прагнення позбавити оточуючих необхідності піклуватися за себе; в) у людей з фемінною ідентичністю відзначалася найвища інструментальна мотивація, бажання маніпулювати, шантажувати оточуючих через заподіяння певних приємів суїцидального характеру.

Iryna Pospelova,

кандидат психологічних наук,

доцент кафедри теорії та методики практичної психології,

Державний заклад «Південноукраїнський національний педагогічний університет імені К. Д. Ушинського»,

вул. Старопортофранківська, 26, м. Одеса, Україна

Olena Kosianova,

кандидат психологічних наук,

доцент кафедри теорії та методики практичної психології,

Державний заклад «Південноукраїнський національний педагогічний університет імені К. Д. Ушинського»,

вул. Старопортофранківська, 26, м. Одеса, Україна

Anna Kozakova

здобувач вищої освіти II магістерського рівня

зі спеціальності 053 Психологія,

Державний заклад «Південноукраїнський національний педагогічний університет імені К. Д. Ушинського»,

вул. Старопортофранківська, 26, м. Одеса, Україна

MOTIVES AND INSTRUCTIONS OF DELINQUENT BEHAVIOR IN PERSONS WITH DIFFERENT GENDER PERSONALITY INDEX

The article discusses the problem of determining the motives and guidelines for delinquent behavior of persons with different gender indices, which is connected with the war in Ukraine and the socio-humanitarian and economic crisis. All this leads to the frustration of basic needs and psychological traumatization, which is manifested in anger and hatred, fear, anxiety for life and health, the inability to plan for the future, despair, depression, etc., which in turn cause an increase in the risk of delinquent behavior; in particular its suicidal and victim varieties. As a result of the theoretical-empirical study, it was found that victim behavior and suicidal behavior are types of delinquent behavior directed at oneself. In a correlational study, direct and indirect relationships of the gender identity index with motives and instructions for delinquent behavior were revealed. When comparing groups of male and female subjects, it was determined that biological sex does not affect the motivation of delinquent behavior. It was specified that individuals with a masculine identity were more prone to non-critical, provocative or risky behavior; willingness to deliberately create conflict situations, insult others or mock them; androgynous persons are characterized by carelessness and inability to correctly interpret life events, and at the same time, they were distinguished by the strongest desire to relieve others of the need to take care of themselves; people with a feminine identity had the highest instrumental motivation, the desire to manipulate and blackmail others by using certain techniques of a suicidal nature.

Key words: gender; gender; gender index, delinquent behavior; victim behavior; victimhood, suicidality, suicidal tendency, motives of suicidality, personality guidelines.